

## Istruzioni per l'uso e la manutenzione SG 1

Durante il funzionamento e la manutenzione delle pinze, deve essere valutato il rischio di lesioni e danni alle strutture. Pertanto:

- Leggere attentamente queste istruzioni prima dell'uso e della manutenzione.
- Rispettare sempre le note e le informazioni in esse contenute, in particolare le avvertenze di sicurezza.
- In caso di smarrimento delle istruzioni per l'uso, è possibile ottenerne una nuova copia online:

[www.cors.technology](http://www.cors.technology)

In caso di modifiche non autorizzate, il produttore non risponde di alcuna responsabilità o garanzia.

Sono altresì escluse le pretese di garanzia e responsabilità se riconducibili ad una o più delle seguenti cause:

- Uso improprio del prodotto
- montaggio, funzionamento e manutenzione impropri del prodotto
- Mancata osservanza delle informazioni nelle istruzioni per l'uso
- Manutenzione o riparazione inadeguate
- Forza maggiore

### Requisiti per il personale

Il dispositivo non è un giocattolo

Il prodotto deve essere utilizzato solo da personale competente

E in conformità al

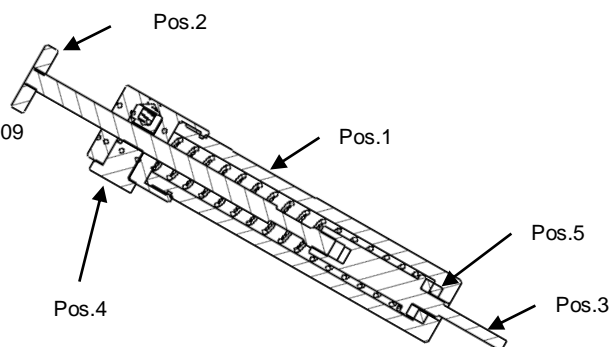
REGOLAMENTO (CE) N. 1099/2009 DEL CONSIGLIO del 24 settembre 2009 sulla protezione degli animali al momento dell'abbattimento.

Può essere utilizzato solo per lo scopo previsto.

Il dispositivo deve essere armato solo quando necessario.

Tenere fuori dalla portata dei bambini.

Esiste il rischio di lesioni in caso di uso improprio.



### Carica del dispositivo

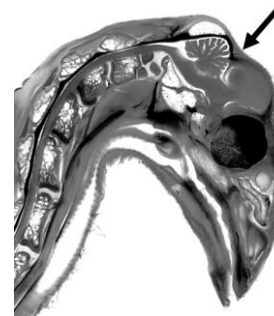
Afferrare il dispositivo con una mano sul pistone (POS.1) (destro con mano sinistra e viceversa).

Tirare la maniglia con l'altra mano (POS.2) Quando si tira, assicurarsi che non ci sia pericolo di rilasciare la maniglia involontariamente. L'ago (POS.3) si innesta in modo visibile e udibile sulla leva di sblocco.

Il dispositivo è ora pronto per il funzionamento (armato)

### Rilascio del dispositivo

Tenere il dispositivo con la mano destra (mancino viceversa). Tenere fermo l'animale con l'altra mano. Il dispositivo deve essere applicato alla calotta cranica del pollame. C'è una leggera rientranza al centro, che può essere vista sotto la punta della freccia nell'immagine. La freccia mostra anche la direzione di tiro ideale, che è tra l'occhio e il canale uditivo. Fai attenzione a non mettere a rischio te stesso o altre persone nelle tue vicinanze! Premere il pulsante di rilascio (elemento 4) con il pollice. L'ago che si stacca penetra per circa 3 cm nel cervello dell'animale e lo stordisce in modo rapido e indolore.



### Nota:

Il dispositivo non ha lo scopo di uccidere l'animale. Viene utilizzato per lo stordimento di pollame da 3 fino a 25 kg. Le pinze ZG2 o altro dispositivo conforme al Reg. CE 1099/2009 sono necessari per l'abbattimento. Maggiori informazioni su questo modello disponibili sul sito internet del produttore.

### Cura del dispositivo

Pulisci il dispositivo dopo ogni utilizzo e tratta regolarmente l'interno con spray al silicone. Conservare solo nello stato non armato.

Per esercitarsi, non sparare mai con l'apparecchio vuoto, ma posizionarlo sempre su una superficie adatta, come legno tenero o cartone. Questo protegge l'ammortizzatore (POS. 5).

Mettilo sempre in verticale per evitare di piegare l'ago.

### Protezione del diritto d'autore

Queste istruzioni per l'uso sono protette da copyright.

La ristampa e la duplicazione di qualsiasi genere, compresi gli estratti, richiedono l'approvazione scritta del produttore.

Il produttore si riserva il diritto di correggere errori di stampa e il diritto di apportare modifiche ai dispositivi, all'imballaggio e a tutti i documenti di accompagnamento come le istruzioni per l'uso senza preavviso.